



**ESTUDI ARQUEOLÒGIC DEL REFUGI NÚM. 877 DEL
CARRER DE TOLEDO I PASSATGE DE TOLEDO
(LA BORDETA, SANTS-MONTJUÏC)**

IÑAKI MORENO EXPÓSITO

JORDI RAMOS RUIZ

Juliol de 2009

ÍNDIX

- 1. INTRODUCCIÓ**
- 2. CONTEXT GEOGRÀFIC I HISTÒRIC**
- 3. DOCUMENTACIÓ SOBRE EL REFUGI ANTIAERI NÚM. 877**
- 4. DESENVOLUPAMENT DELS TREBALLS**
- 5. BIBLIOGRAFIA**
- 6. DOCUMENTACIÓ FOTOGRÀFICA**
- 7. PLÀNOLS DE LA GUERRA CIVIL SOBRE EL REFUGI ANTIAERI**
- 8. DOCUMENTACIÓ PLANIMÈTRICA**

1. INTRODUCCIÓ

Presentem l'estudi arqueològic realitzat al refugi antiaeri núm. 877 situat al barri de La Bordeta del Districte de Sants-Montjuïc de Barcelona. Aquest treball s'emmarca dins de les obres de millora del clavegueram del passatge de Toledo realitzades per l'empresa constructora Proinosa. El refugi 877 es situa al llarg del carrer de Toledo i un tram del passatge de Toledo construït durant la Guerra Civil espanyola (1936-1939) pels propis veïns. Proper a aquest refugi coneixem els refugis núm. 33 del carrer Jocs Florals 158; el núm. 397 del carrer Noguera Pallaresa, Sagunt, Jocs Florals, Olzinelles; el núm. 16 del carrer Constitució 39; i el núm. 860 del carrer Constitució 120¹.

Els treballs arqueològics han estat desenvolupats pels arqueòlegs Iñaki Moreno i Jordi Ramos de l'empresa ATICS SL., sota la supervisió de Museu d'Història de Barcelona (MuhBa). Aquesta àrea es troba afectada per ser una zona d'interès arqueològic i d'alt valor històric en quant a la presència del refugi antiaeri 877. Per això, es va considerar necessari efectuar-hi una intervenció arqueològica preventiva per a la documentació, per tal de no afectar les estructures defensives de la Guerra Civil, seguint el procediment establert per la Llei 9/1993, de 30 de setembre, del Patrimoni Cultural Català, i el Decret 78/2002, de 5 de març, del Reglament de protecció del patrimoni arqueològic i paleontològic.

Amb la finalitat de realitzar el seguiment i el control arqueològic, es pretenia, d'una banda, localitzar i documentar possibles restes patrimonials que poguessin veure's afectades per l'actuació urbanística, i, de l'altra banda, i relacionat amb la primera, obtenir la màxima informació possible de l'àrea afectada per tal de complementar els estudis realitzats fins a l'actualitat.

Els treballs arqueològics de documentació del refugi antiaeri núm. 877 es van dur a terme durant el mes de juliol de 2009. S'han basat en la documentació del refugi sencer en quant a la seva tipologia i tècnica constructiva com dels seus

¹ A partir de la documentació del llibre: PUJADÓ, J. (1998): *Oblits de rereguarda: els refugis antiaeris a Barcelona, 1936-1939*, Barcelona: Publicacions de l'Abadia de Montserrat; i del *Atlas dels Refugis de la Guerra Civil espanyola a Barcelona* (2002): Barcelona: Ajuntament de Barcelona/CLABSA. 38 pàgines, inèdit. Durant la Guerra Civil Espanyola els refugis antiaeris, pel seu caràcter bèl·lic, eren diferenciats per un número.

2. CONTEXT GEOGRÀFIC I HISTÒRIC

El carrer i passatge de Toledo es situa al barri de La Bordeta del Districte de Sants - Montjuïc. Durant la Guerra Civil Espanyola a la ciutat de Barcelona es van construir gran quantitat de refugis antiaeris utilitzats per la població civil per a la protecció dels bombardejos feixistes. Els refugis antiaeris són espais soterrats, amb un o més accessos en la via pública i diversos espais en el seu interior.

La població civil barcelonina junt amb Gernika i Madrid van ser les més castigades per l'aviació franquista i els seus aliats. Barcelona és la primera ciutat bombardejada sistemàticament durant quasi dos anys, malgrat trobar-se en la reraguarda, tàctica militar inèdita fins aleshores. Els atacs indiscriminats sobre la població civil van provocar un gran impacte psicològic.

A Barcelona, la Junta de Defensa Passiva, davant l'amenaça feixista, va construir entorn a uns 1400 refugis antiaeris, malgrat que les obres de metro, aparcament subterranis i millores de clavegueram han anat destruint molts refugis, tot i que encara en resten una gran quantitat.

Començada la Guerra Civil, la derrota de la rebel·lió militar a la capital catalana i la impossibilitat d'un atac d'infanteria, va fer que les tropes de Franco busquessin ajuda de la marina i de l'aviació italiana amb base a Mallorca. Més tard, en l'ofensiva final sobre Barcelona es va sumar l'aviació alemanya, la *Legión Cóndor*. Davant el perill imminent, ja al mes de setembre de 1936 l'Ajuntament de Barcelona crea el Servei de Defensa Passiva Antiaèria que es va encarregar d'analitzar les primeres mesures preventives davant la possibilitat d'atacs aeris, amb la inspecció de subterranis i locals particulars per avaluar si reunien les condicions de seguretat necessària.

El primer atac sobre el nucli urbà va ser la nit del 13 de febrer de 1937, però no va ser aeri sinó naval, per part del destructor italià Eugenio di Savoia encallat davant la costa de Barcelona, aproximadament a l'alçada de l'actual platja de Bogatell. Des d'aquesta data i fins a la caiguda de la ciutat, el 26 de gener de 1939, la ciutat va patir un total de 194 bombardejos, la majora aeris, que va provocar a l'entorn de 2500 morts i prop de 3200 ferits. Els dies 16, 17 i 18 de

març de 1938 Barcelona va sofrir els *raids* més intensos i mortífers. L'aviació italiana, per ordre expressa de Mussolini, va llançar entre 10 i 13 atacs sobre diferents zones de la ciutat. Els bombardejos eren aleatoris, sense objectius militars, intentant provocar el pànic i morts. Davant la indignació internacional, a més de sumar-s'hi el Vaticà i la UNESCO, el general Franco va aprovar els bombardejos altre cop sobre Barcelona i Gernika.

Davant el perill dels atacs, l'ajuntament i la Generalitat de Catalunya, a través de la Junta de Defensa Passiva, primer, i de les Juntes de Defensa Locals, van portar a terme un projecte per salvaguardar els edificis emblemàtics i subvenció d'entorn a una centena de refugis. La resta, casi 1300, es varen començar a excavar de forma auto-organitzada i auto-finançada per iniciativa civil, configurant un autèntic moviment social sense precedents.

La majoria de refugis veïnals tenien un caràcter provisional i efímer. La seva construcció es deuria al treball abnegat de civils no militaritzats, vells i, sobretot, dones i nens. Varen començar als barris amb una gran tradició associativa i sense comprometre els ciments dels edificis, com per exemple a les places públiques. Els refugis antiaeris planificats per l'ajuntament amb medis de defensa passiva però amb la vocació d'ésser reaprofitats com a trams de clavegueram, banys públics, magatzems, sales de lectura i altres usos. Molts refugis construïts per iniciativa particular no varen ser donats d'alta a l'ajuntament i per tant no consten en la documentació.

La caiguda de Barcelona va comportar la destrucció de part de la documentació, entre els expedients i plànols de refugis per dificultar la seva localització per part de les tropes ocupants. El nou ajuntament franquista va ordenar un reconeixement de les zones destruïdes pels bombardejos i no va tenir massa problemes per localitzar i inspeccionar els refugis, ja que molts punts de la ciutat es trobava amb el paviment aixecat i pilones de terra extretes durant la construcció dels refugis.

Barcelona disposa de diferents llistats on es detalla la ubicació dels refugis antiaeris. El primer és del 9 de desembre de 1937, confeccionat pel Servei de Refugis de la Junta de Defensa Passiva de Barcelona, contant uns 29 refugis

que possiblement es situaven al 1r districte. El segon llistat és del 16 de juliol de 1938, confeccionat per la Junta Local de Defensa Passiva de Barcelona, és un inventari on només hi figura l'emplaçament i la situació. De tots aquests refugis no es té cap garantia de la seva existència, ja que sembla una llista de tots els llocs on es va demanar permís per construir un refugi sense que figuri en quin punt del procés es trobava cada un d'ells, contant un total de 1293 refugis.

A l'Arxiu Municipal Administratiu² s'ha localitzat documentació relativa al refugi núm. 877, dins dels fons de la *Junta de Defensa Passiva - Sèrie 5728, núm. 877 c/Toledo*.

² AMA està situat al carrer Bisbe Caçador, 4, baixos, Ciutat Vella , Barcelona.

3. DOCUMENTACIÓ SOBRE EL REFUGI ANTIAERI NÚM. 877

Presentem la documentació relativa al refugi núm. 877 recollida a l'Arxiu Municipal Administratiu del fons *Defensa Passiva*. D'aquest refugi, es pot dir que respon al tipus de construcció d'una claveguera utilitzable com a refugi al llarg del carrer Toledo i passatge del mateix nom.

La primera menció documental de l'existència del refugi, és a partir del Servei de Paviments de l'Agrupació de Vialitat que informava a Foment d'Obres i Construccions S.A., en data 27 d'octubre de 1936 de la construcció del refugi núm. 877. Per Decret de l'Alcaldia de 17 d'octubre de 1936, havia estat adjudicat la construcció d'una claveguera al carrer Toledo per un preu de 77.483,84 pessetes. Aquestes obres varen consistir en la reparació de la canalització general de l'aigua, el rebliment de terres del desguàs junt a les escales del passatge Toledo³, la desviació del desguàs davant de la casa núm. 28 del carrer Toledo, la supressió de tubs de desguàs i el revestiment de tubs de desguàs a l'interior del refugi

Al 8 d'abril de 1937, "l'alcalde del barri"⁴, el Sr. Vicens Guinovart es feia càrrec de les sis claus corresponents a les tres portes de que consta el refugi del carrer Toledo i Passatge, mentre que de la vigilància se'n feien càrrec els veïns de la mateixa barriada.

El 28 d'abril de 1937, l'enginyer encarregat del refugi informava que la despesa econòmica no estava coberta per a la seva realització, determinat per les terres que formaven el terraplè com a protecció del refugi, ja que el seu destí final era costós i el desplaçament de les canalitzacions i serveis industrials augmentà el pressupost d'un total de 77.483'84 pessetes a 91.151'62 pessetes.

³ Al passatge de Toledo, el refugi antiaeri no continuà en direcció al carrer Jocs Florals ja que topava amb l'obra hidràulica del Canal de la Infanta. El Canal de la Infanta, rep el nom de la Infanta Luisa Carlota de Borbón, que es tracta d'una canalització d'aigües provinents del riu Llobregat, que abastia els camps de la vall baixa del Baix Llobregat. Inicialment s'estenia pels termes municipals de Molins de Rei, Santa Creu d'Olorda, Sant Feliu de Llobregat, Sant Joan Despí, Cornellà, L'Hospitalet i Sants. Construït entre els anys 1817 i 1820, amb finalitats purament agrícoles, es convertí en un eix dinamitzador de l'economia de la zona. Actualment el canal encara funciona en el tram comprès entre Molins de Rei i Sant Feliu de Llobregat.

⁴ Durant la Guerra Civil a Barcelona i sobretot en barris amb una agrupació de veïns important, els presidents d'associacions veïnals del mateix barri s'autonombraven "alcalde del barri".

El 3 d'agost de 1937 el Cap del Servei d'Urbanització i Obres informava al conseller regidor de la inspecció feta per conèixer les reclamacions que es van realitzar mitjançant una instància presentada pel senyor Carles Llongueres: L'informe textualment comentà:

- A) *Existeix la filtració que es denuncia, la qual es produïda per un clavegueró de desguàs d'aigües residuals, està esquerdat a l'entrada del longitudinal; s'ha de canviar un tub o bé protegir l'esquerda amb una anell de maó.*
- B) *Les aigües de pluja que resulten les escales i queden dipositades dins la galeria, poden evitar-se construint la coberta de les entrades, igual com ja s'està fent en els refugis dels carrer de Paris i Joan Sada. A la boca d'aquestes entrades, tindria de posar-se-hi una reixa (de fusta) la qual facilitaria el corrent d'aire dins el refugi i assecaria les humitats existents.*
- C) *Per facilitar l'accés a la galeria, fora convenient obrir una nova boca al final del refugi, al Passeig de Toledo, obra fàcil d'execució, i la qual els veïns es comprometen a fer-la pel seu compte (part de mà d'obra).*
- D) *Sol·liciten també, i s'ofereixen a cooperar-hi amb la mà d'obra, la construcció de quatre comunes, les quals podrien fer-se aprofitant els espais sense mur deixats al llarg de la galeria.*
- E) *Per a major comoditat dins el refugi, sol·liciten la construcció d'uns bancs a tot el llarg del refugi en total uns 300 m. de longitud, aquests bancs podrien ésser construïts senzillament amb pilans d'obra i taulons, i en el cas de dificultat d'adquisició de fusta, amb uns revoltons forrats de rajola.*
- F) *Respecte a la instal·lació d'enllumenat elèctric, existeix ja la línia, manquen solament les bombetes.*
- G) *Protecció del refugi amb terres: Al construir-se l'obra es deixaren les corresponents terres per la protecció i a instàncies i sol·licitud dels veïns*

foren retirades; actualment desitgen la seva reposició. Per evitar l'amuntegament de terres podria fer-se de paviment de formigó mosaic.

El pressupost total d'aquestes obres eren de 23.137'13 pessetes.

El 21 d'agost de 1937, la Secció d'Urbanització i Obres del Negociat d'Obres Públiques de l'Ajuntament de Barcelona prengué el següent acord:

“Que per la quantitat de noranta vuit mil cinquanta vuit pessetes vint-i-sis cèntims (98.058,26 pessetes), s'adjudiqui a l'Agrupament Col·lectiu de la Construcció de Barcelona, l'execució de diverses obres de consolidació del refugi del carrer de Toledo i de pavimentació de l'esmentat carrer; aplicant-se la despesa, segons informe de la intervenció municipal, al capítol II, article III, partida 423 a. Del pressupost ordinari de 1936 prorrogat”.

El 26 de juliol de 1938 es feia referència a la superfície formigonada, al carrer Toledo eren uns 275 metres quadrats i del passatge Toledo estava tot formigonat amb una superfície total de 355 metres quadrats.

L'agost de 1938 fou adjudicat per l'Ajuntament a l'Agrupació Col·lectiva de la Construcció de Barcelona l'execució de diverses obres de consolidació del refugi del carrer Toledo i pavimentació de l'esmentat carrer i passatge del mateix nom:

“Les obres d'habilitació i consolidació dins del refugi han estat en part realitzades, no així les del pavimentat dels carrers, el qual paviment estava previst amb empedrat de granit damunt d'una capa de formigó per a que servís de llosa d'explosió i per tant de protecció a l'esmentat refugi, la qual cosa es del tot necessària, donada la poca fondària a què està construït.

Aquestes obres de pavimentació tal com s'ha indicat abans, no han portat la marxa normal, tant és així, que solament es construí part de la capa de formigó damunt la qual s'ha d'assentar l'empedrat.

Aquesta cap de formigó té una superfície de 1.100 metres quadrats hi n'hi ha de construïts uns 630 metres quadrats aproximadament.

Com sigui que des de fa temps l'empresa adjudicatària té els treballs parats, la qual cosa ha motivat diverses reclamacions del veïnat demanant que se'ls deixi en aquesta situació i entenent aquest Servei que la construcció de paviment és urgent i necessària si es vol utilitzar el refugi, es proposa si aqueixa Conselleria-Regidoria ho creu acceptable, que amb el remanent existent de la Contracta, que aproximadament és de 54.000 pessetes, a reserva però del resultat de la liquidació definitiva de les obres i prèvia la rescissió de la mateixa, es construeixi les obres de pavimentació per mitjà de les brigades municipals”.

En data de 6 de setembre de 1938, la Comissió del Govern Municipal aprovà el dictamen de la Comissió d'Urbanització i Obres sobre el refugi dient:

“Que tinguent en compte la paralització de les obres de construcció del refugi del carrer Toledo i pavimentació de l'esmentat carrer i passatge del mateix nom adjudicades a l'Agrupació Col·lectiva de la Construcció de Barcelona, i atesa la conveniència de prosseguir l'execució d'aïtals obres de pavimentació com a única forma d'utilitzar el refugi en qüestió, es rescindeixi l'adjudicació feta a 1937, continuant-se per Administració les referides obres de pavimentació de dits carrers amb càrrec al remanent existent en la contracta, d'import aproximadament cinquanta quatre mil pessetes (54.000'00), i a reserva del que resulti de la liquidació definitiva que s'haurà de practicar en ordre a les obres esmentades”.

Al setembre de 1938, per necessitats del servei per a la construcció del refugi les Brigades del capatàs Tornè varen passar a treballar a les ordres del capatàs Millàn, que era l'encarregat de la construcció del refugi. Per aquest motiu, al 16 de setembre de 1938 es sol·licitava 2 tones de ciment Portland per a la construcció del refugi del carrer Toledo

Les obres continuaren ja que l'1 de novembre de 1938, per a la continuació del refugi, es varen entregar 100 sacs de ciment Asland.

Al *Centro Documental de la Memoria Histórica* a Salamanca s'ha pogut consultar la documentació relativa a la formació de la comissió d'aquest refugi en quant a la seva preservació i vigilància (CDMH, PS Madrid, Carpeta 888). La Comissió representativa dels veïns del refugi del carrer Toledo que van ser responsables de la seva vigilància eren les següents persones, totes elles veïnes de les vivendes més properes: Domènec Molins, Francesc Soronellas, Anton Alberich, Josep Alfara, Pere Gannau, Ramon Bel, Valentí Colet, Llorens Casas, Ramon Munné, Pascual Beltrán, Francesc Giró i Josep Rico. El seu nomenament no comportava dreta a gratificació de cap mena, formada a l'agost de 1937.

Dels informes realitzats pel règim franquista a partir de febrer de 1939, no hi ha documentació sobre el seu cobriment. Això, possiblement indica una posterior utilització del refugi com claveguera. Per no disposar de sortides es tracta d'una fosa sèptica. Coneixem, per dades orals que a l'any 1974 el refugi antiaeri va ser netejat de les aigües residuals, ja que la pudor va fer alertar als veïns. A les galeries es pot veure els nivells de les aigües residuals, que varen arribar fins al sostre del refugi



4. DESENVOLUPAMENT DELS TREBALLS

Per evitar qualsevol afectació del refugi antiaeri es va decidir realitzar la seva topografia, abans de fer l'obra constructiva. Actualment, l'accés al refugi antiaeri es pot realitzar per dos pous situats al carrer Toledo, malgrat que hi ha una entrada ja tapiada al final del passatge Toledo.



Durant la construcció del refugi, a part dels 3 accessos habilitats, els pous de claveguera per on es pot baixar ja varen ser construïts amb aquesta funció. L'accés al refugi antiaeri des del

qual es va accedir, és a partir del clavegueram situat entre el carrer Toledo i Passatge Toledo. A partir d'aquest punt, amb unes escales condicionades, s'entrà a la galeria del refugi antiaeri, com ja hem dit, preparat durant la seva construcció a la Guerra Civil espanyola.

Es tracta d'un refugi antiaeri completament formigonat amb un gruix de parets d'uns 50 cm realitzat amb la tècnica de l'encofrat perdut. A tots els trams es poden observar els taulons utilitzats durant la seva edificació. El refugi presenta una longitud al llarg del carrer Toledo d'uns 107 metres i del passatge Toledo d'uns 54 metres, amb una amplada de 1,80 per 3 metres d'alçada.

El plantejament del refugi antiaeri per evitar trasllats de serveis, va habilitar un sistema d'encofrar els serveis i incorporar-los dintre de l'estructura defensiva, tal i com es mostra a la il·lustració. Aquest tipus de sistema per a protegir els diferents serveis a la documentació planimètrica l'hem diferenciat com a



canonades. Només varen ser dissenyades al tram del carrer de Toledo, ja que al passatge de Toledo molts serveis es varen desplaçar, com es va documentar en el moment del seu descobriment per part de l'empresa constructora de l'accés o entrada. Les dues canonades que s'han documentat al tram del passatge de Toledo són posteriors a l'obra del refugi (veure documentació planimètrica).

El refugi antiaeri va ser construït a una profunditat del terreny actual d'entre 1 i 1,20 metres, arribant fins als 4 metres des del terra formigonat fins a l'asfalt actual. Lògicament, hauria d'existir la llosa d'explosió i el terraplè per a evitar l'impacte. La llosa d'explosió moltes vegades construïda amb formigó encofrat no va ser realitzada, i les terres extretes de la rasa efectuada les van col·locar al damunt per disminuir l'impacte.

Un cop topografiat el refugi es van estudiar els diversos elements patrimonials: 3 pous de claveguera pels quals es pot accedir; 5 pous de ventilació; 3 accessos que es tracten de portes tapiades, i una més possiblement també utilitzada; 6 latrines; 14 pintades; 6 suports per a cartells; i les empremtes en forma d'argamassa per a subjectar els bancs que varen estar instal·lats (veure la documentació fotogràfica detallada de cadascú dels elements estudiats).

Cal destacar l'anomenada Pintada 3, que en veritat es tracta de l'empremta d'un cartell en negatiu de la Guerra Civil. Durant la utilització del refugi es va utilitzar el darrera del cartell, ja que era blanc per escriure segurament les instruccions o ordres per al servei del refugi antiaeri. Això va fer, que es quedés la tinta enganxada al formigó. L'estudi detallat dels més de 2500 cartells de la Guerra Civil ha permès la seva identificació. Es tracta d'un cartell realitzat per SIWE a l'any 1936. El seu editor era el Partit Obrer d'Unificació Marxista (POUM) i la impremta Atlántida, A. G. Hi ha una versió també en castellà, en aquest cas era en català. El seu títol és "*Fins a vèncer o morir*", essent el següent i amb la fotografia de l'empremta en negatiu al refugi 877:



5. BIBLIOGRAFIA

ALBERTÍ, S.; ALBERTÍ, E. (2004): *Perill de bombardeig. Barcelona sota les bombes (1936-1939)*, Barcelona: Albertí Editor.

Atles dels Refugis de la Guerra Civil espanyola a Barcelona (2002): Barcelona: Ajuntament de Barcelona/CLABSA. 38 pàgines, inèdit.

BESOLÍ MARTÍN, A. (2004): "Los refugios antiaéreos de Barcelona: Pasado y Presente de un patrimonio arcano", *Ebre 38, Revista Internacional de la Guerra Civil*, desembre de 2004.

FABRE, J. (2002): "La contrarevolució de 1939 a Barcelona. Els que es van quedar", Bellaterra: Universitat Autònoma de Barcelona, tesis doctoral.

FABRE, J. (2003): *Els que es van quedar. 1939: Barcelona, ciutat ocupada*, Barcelona: Publicacions de l'Abadia de Montserrat.

PUJADÓ, J. (1998): *Oblits de rereguarda: els refugis antiaeris a Barcelona, 1936-1939*, Barcelona: Publicacions de l'Abadia de Montserrat.

VILLARROYA, J. (1999): *Els bombardeigs de Barcelona durant la Guerra Civil (1936-1939)*, Barcelona: Publicacions de l'Abadia de Montserrat.

VILLARROYA, J.; PUJADÓ, J.; POWLES, V. (2002): *El refugi 307. La guerra civil i el Poble Sec, 1936-1939*, Barcelona: Ajuntament de Barcelona.

6. DOCUMENTACIÓ FOTOGRÀFICA

Estat inicial abans de l'obra constructiva



Foto 1: Estat inicial del carrer de Toledo amb la cantonada amb el passatge de Toledo a la dreta.



Foto 2: Vista general de l'estat inicial del passatge de Toledo.

Accessos o entrades tapiades per a la seva reutilització dins del sistema de claveguera



Foto 3: Accés o entrada al refugi tapiada per a la seva reutilització com a clavegueram.



Foto 4: Detall del roda peus de la porta corredora de fusta que hi havia al refugi antiaeri de l'accés 1.

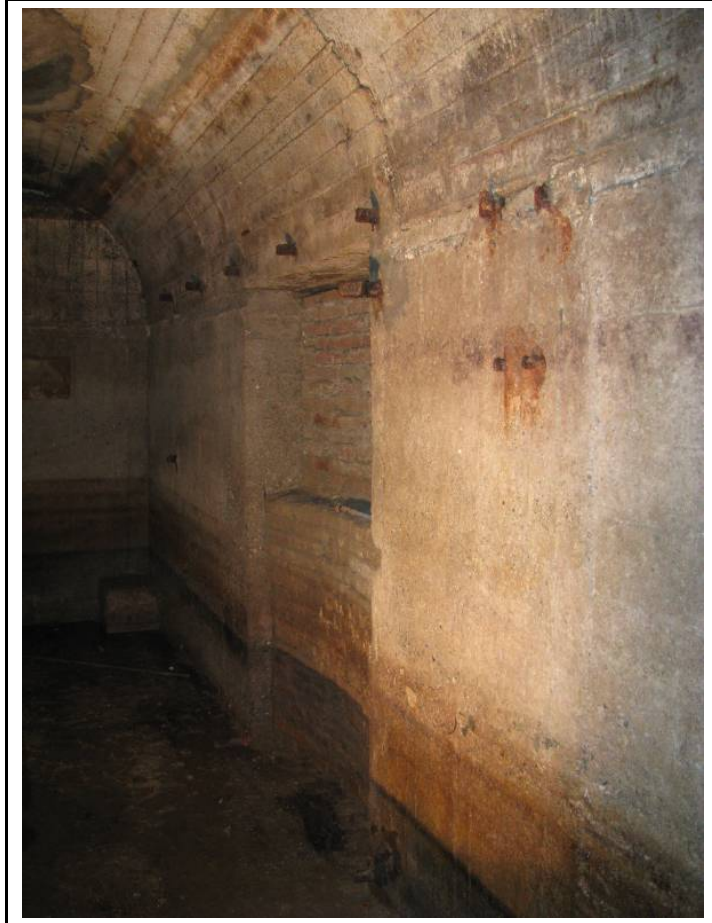


Foto 5: Accés 2 amb el sistema de filferro enganxats al formigó per a la subjecció de la porta corredora.



Foto 6: Detall del tapiat de l'accés 3.



Foto 7: Accès 3.



Foto 8: Possible accés est al passatge de Toledo.

Pous del clavegueram per a l'accés al refugi. Realitzats durant la construcció del refugi per a la seva posterior reutilització



Foto 9: Pou claveguera 1.



Foto 10: Pou claveguera 2. L'accés de l'esquerra, que es troba tapiat, es l'entrada inicial al refugi, que posteriorment es va modificar.

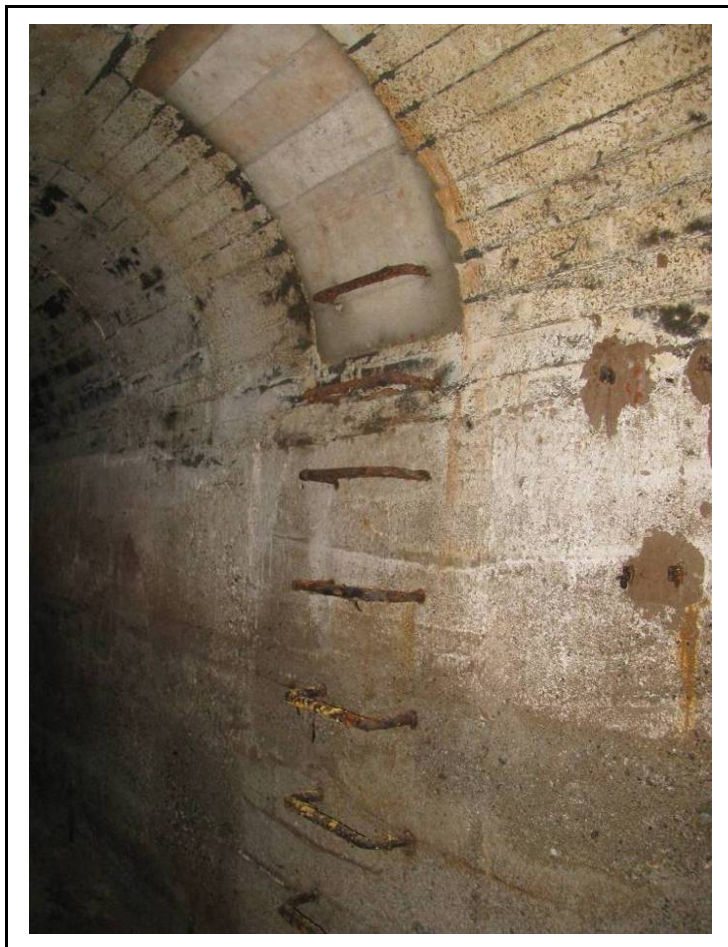


Foto 11: Pou claveguera 3 tapiat.

Pous de ventilació



Foto 12: Pou de ventilació 1.



Foto 13: Pou ventilació 2.



Foto 14: Pou ventilació 3.



Foto 15 Pou de ventilació 4.



Foto 16: Pou de ventilació 5.

Latrines



Foto 17: Latrina 1.



Foto 18: Detall de la latrina 1.

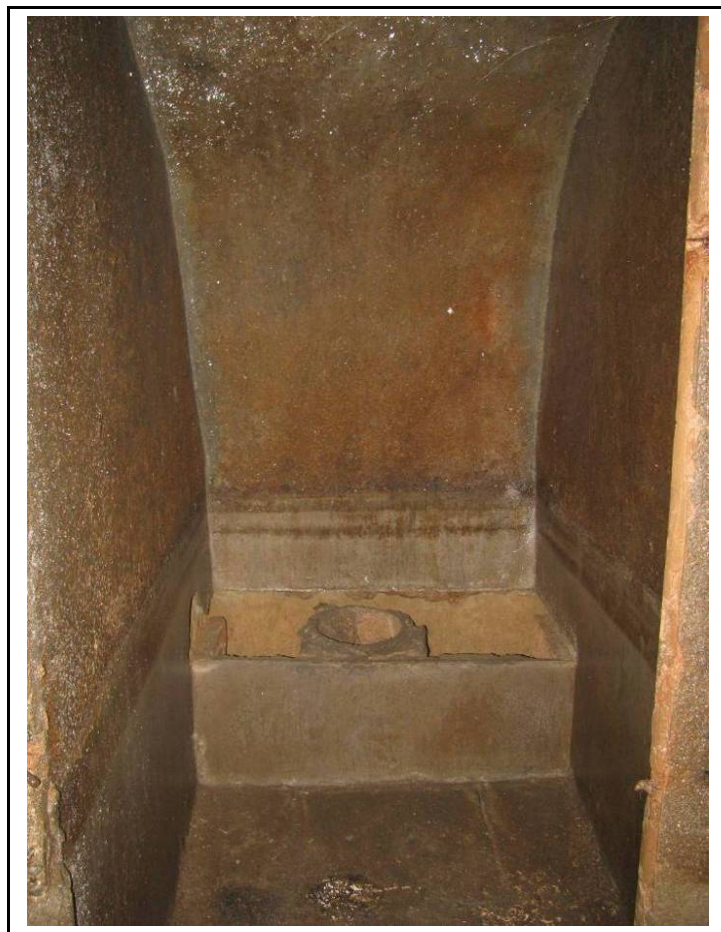


Foto 19: Latrina 2.



Foto 20: Detall de la latrina 2.



Foto 21: Detall de la latrina 2.

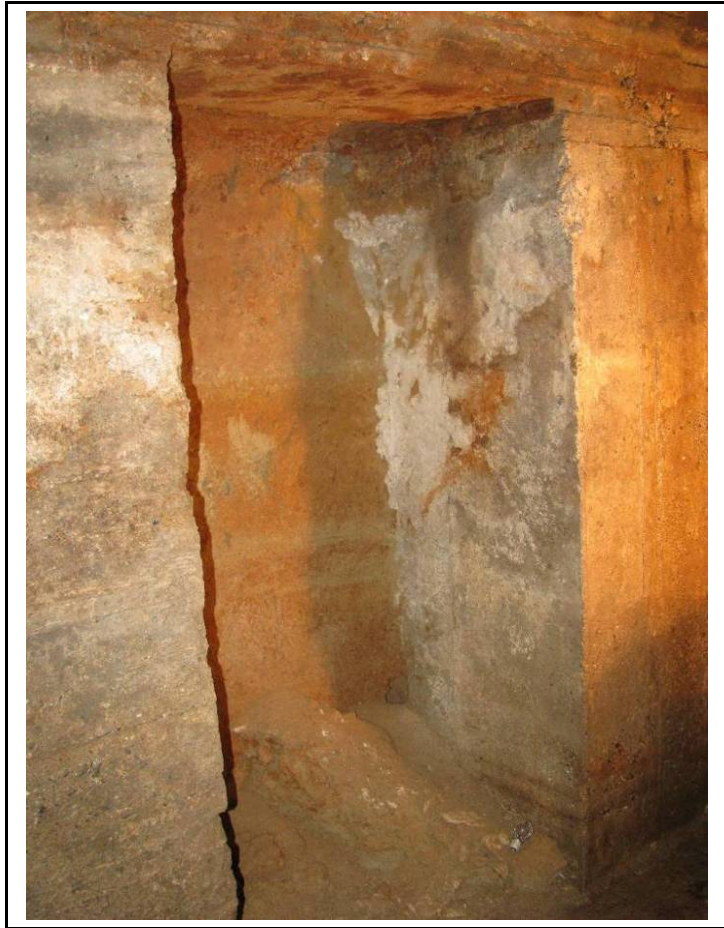


Foto 22: Latrina 3 inacabada.

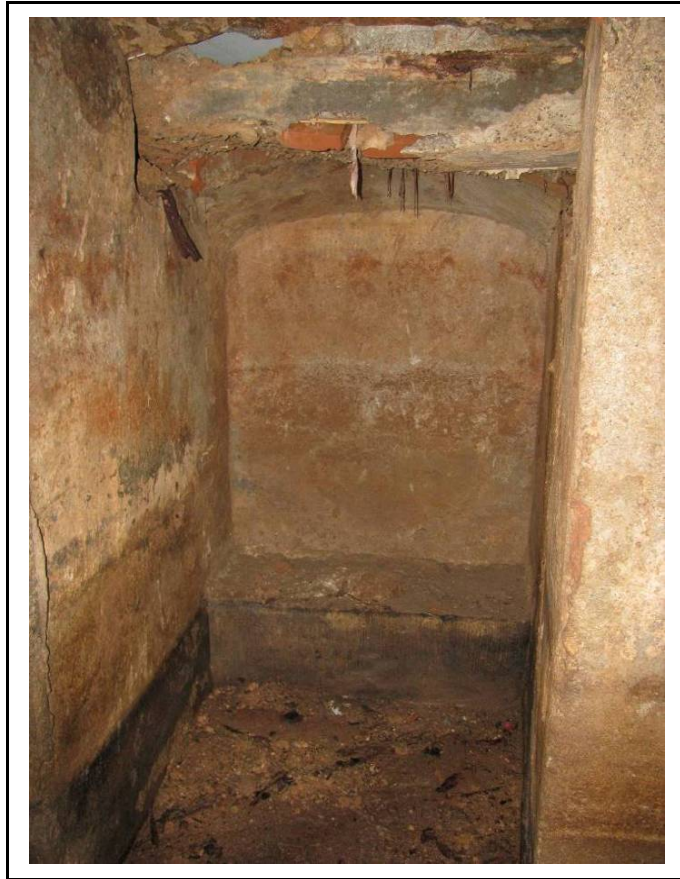


Foto 23: Latrina 4.



Foto 24: Latrina 4.

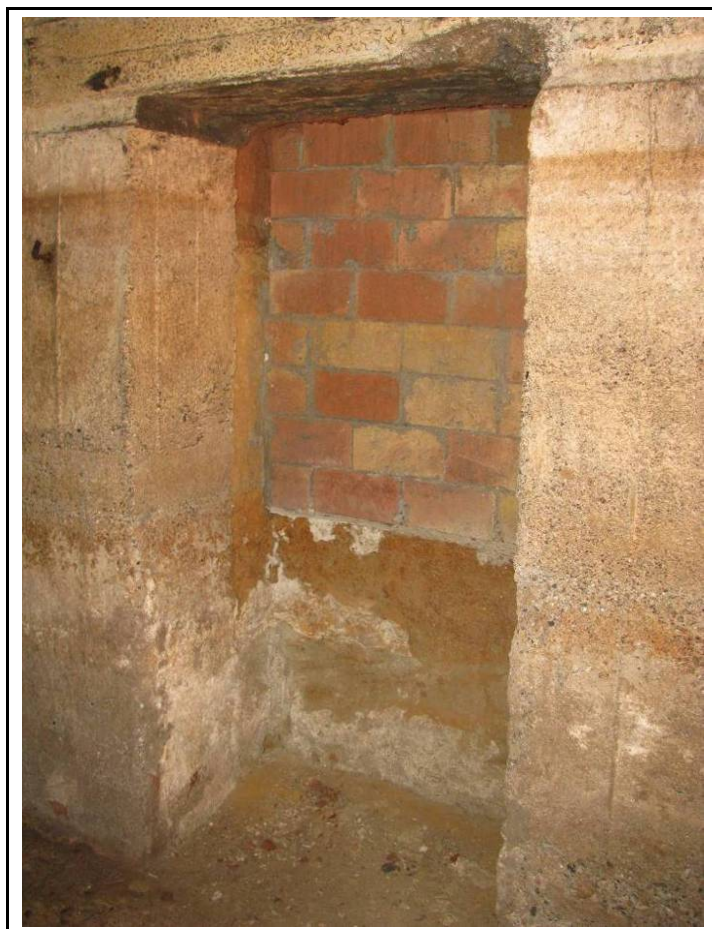


Foto 25: Latrina 5.

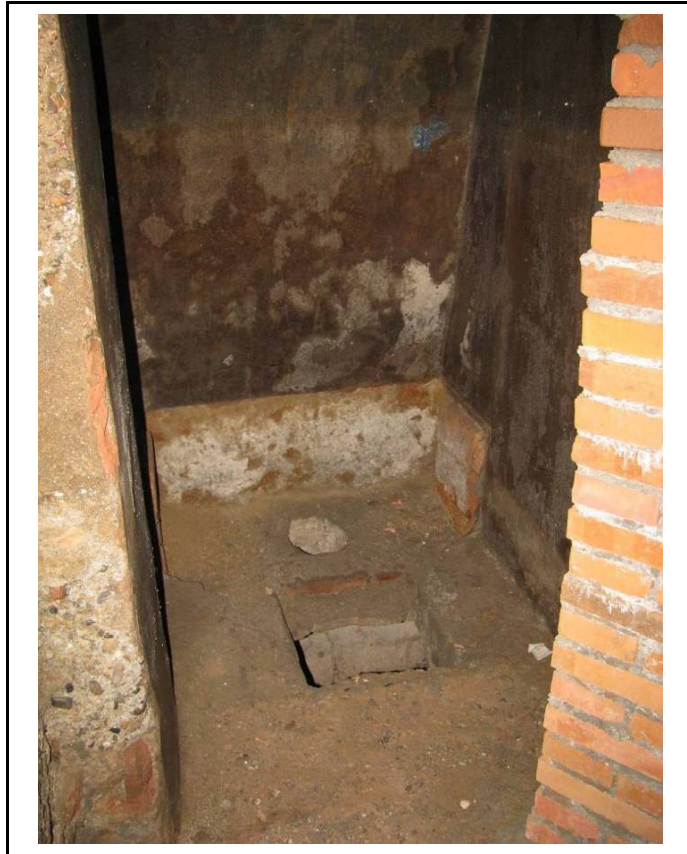


Foto 26: Latrina 6.



Foto 27: Latrina 6.

Infermeria o sala inferior



Foto 28: Escala d'accés a la infermeria.



Foto 29: Una de les dues fornícules utilitzades com a farmacioles amb restes de fusta.



Foto 30: Farmaciola amb restes de fusta.



Foto 31: Detall de la sala de la infermeria.

Cartells o rètols que servien per enganxar les notes o avisos als refugiats



Foto 32: Cartell o rètol 1. Es tracta d'una rectangle realitzat amb argamassa.



Foto 33: Cartell o rètol 2.



Foto 34: Cartell o rètol 3. En aquest hauria un cartell o una part del sistema elèctric. A sota en gris es pot llegir: *OJO NO TOCAR*.



Foto 35: Cartell o rètol 4.



Foto 36: Cartell o rètol 5, al costat del sistema elèctric.



Foto 37: Cartell o rètol 6.

Senyalitzacions a partir de pintades en vermell realitzades amb plantilla.

Les pintades en vermell porten la següent llegenda:

PER BE DE TOTS

PERLEU BAIX

NO TOQUEU LES BATERIAS

NO FUMEU



Foto 38: Pintada 1 malmesa.



Foto 39: Pintada 2. Correspon a un grafit en negre dibuixant un conjunt de dos triangles.

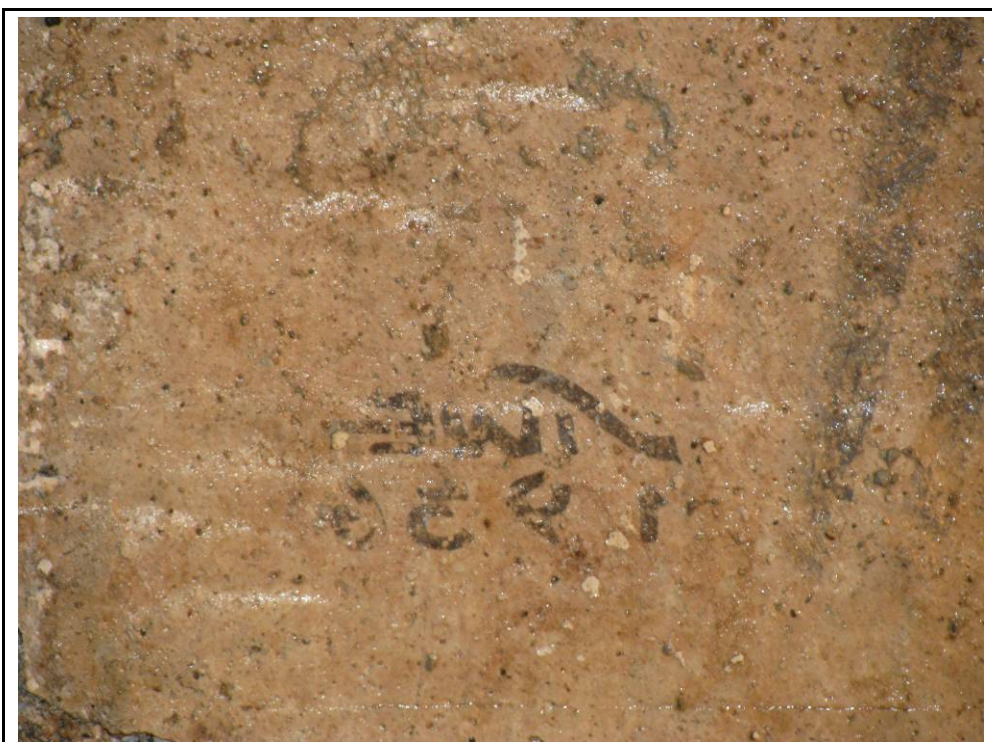


Foto 40: Pintada 3. Consisteix en l'empremta d'un cartell de la Guerra amb la signatura de SIWE 1936 invertit.



Foto 41: Vista general de la pintada 3, d'un cartell en negatiu.



Foto 42: Pintada 4.

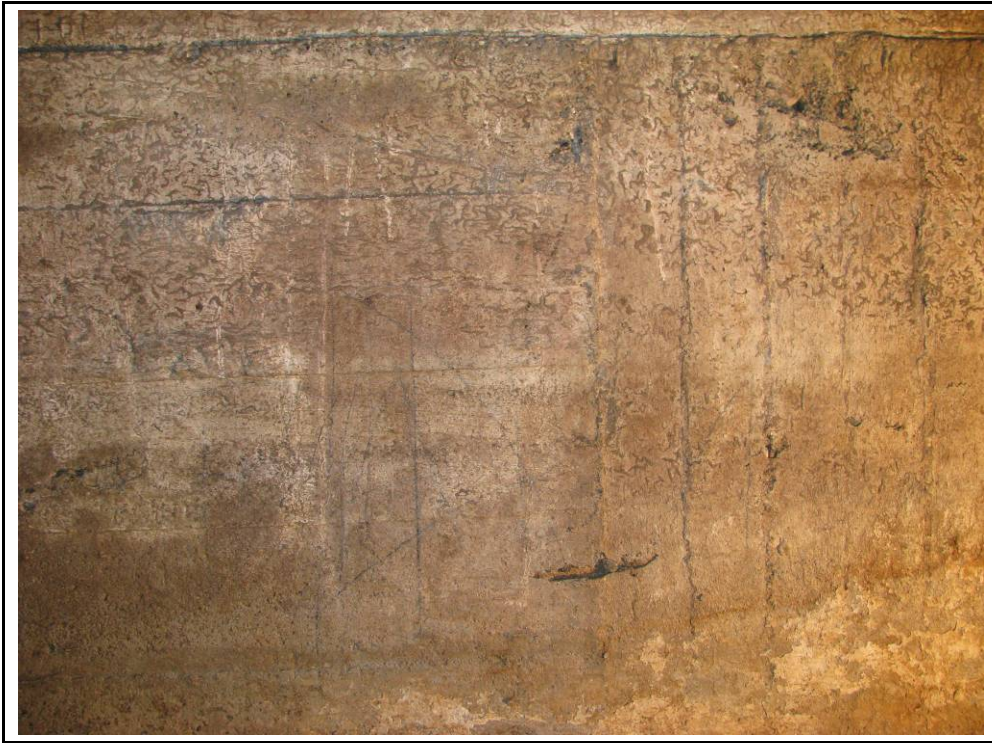


Foto 43: Pintada 5 en negre d'un grafit formant un triangle partit.



Foto 44: Pintada 6 en negre amb la llegenda del sindicat anarcosindicalista FAI.



Foto 45: Pintada 7 deteriorada.



Foto 46: Pintada 8.



Foto 47: Pintada 9.

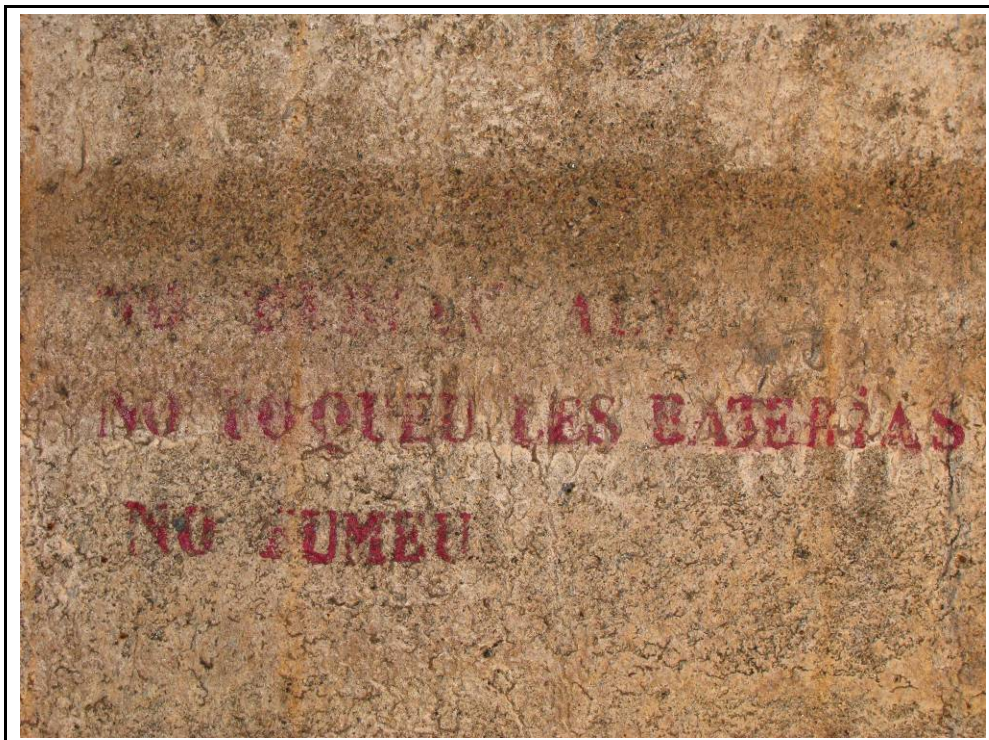


Foto 48: Pintada 10.



Foto 49: Pintada 11.

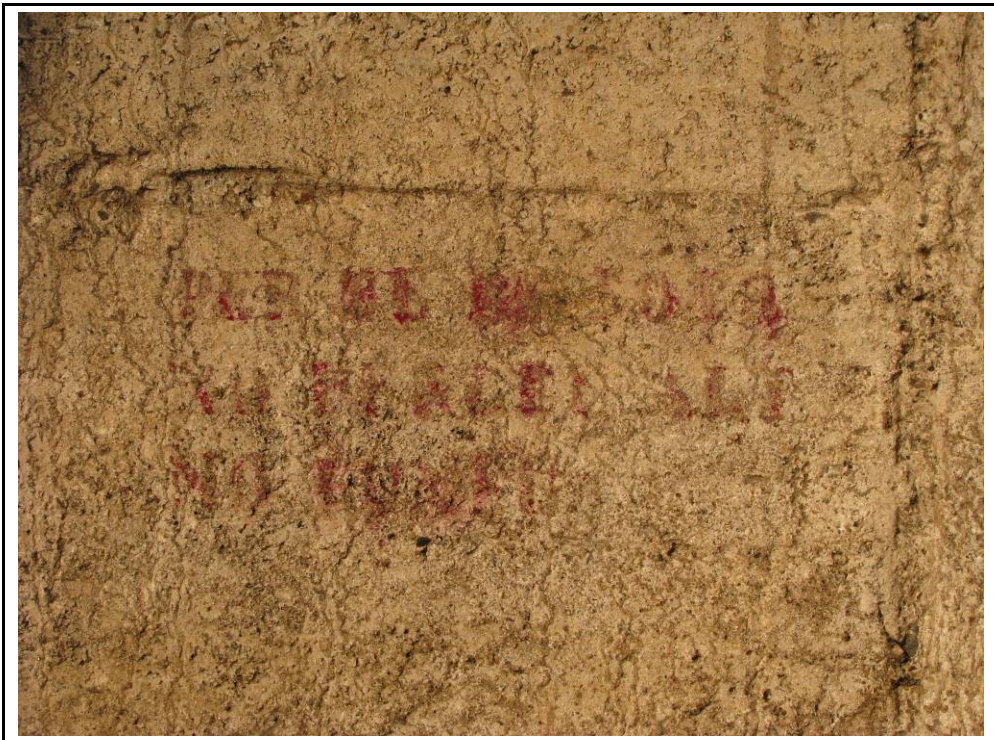


Foto 50: Pintada 12.



Foto 51: Pintada 13.



Foto 521: Pintada 14, realitzada en castellà: NO HABLAR ALTO / NO TOCAR LAS BATERIAS / NO FUMAR.

Empremtes dels seients



Foto 53: Restes d'argamassa per subjectar els bancs de fusta.



Foto 54: L'argamassa o ciment tenen una equidistància d'un metre aproximadament.

Anellatges per a la subjecció del sistema elèctric



Foto 55: Anellatge per a col·locar el generador.



Foto 56: Sistema per enganxar el sistema elèctric.



Foto 57: Detall del sistema utilitzat per a la il·luminació. Es tracta d'una empremta de les restes d'una fusta on anaven els aïllants. Present en les canonades.



Foto 58: Restes de filferro per subjectar el clavegueram incorporat dins del refugi. En aquesta biga anava el sistema d'enllumenat.

Canonades incorporades al refugi antiaeri



Foto 59: Cruïlla entre el carrer de Toledo i el passatge de Toledo, amb la canonada incorporada a la galeria.



Foto 60: Vista de la galeria al tram del carrer de Toledo on es veuen les canonades incorporades i encofrades dins del refugi.



Foto 61: Posterior canonada que va destruir part del refugi antiaeri, al tram del mig del passatge Toledo.

Documentació de l'accés al passatge de Toledo

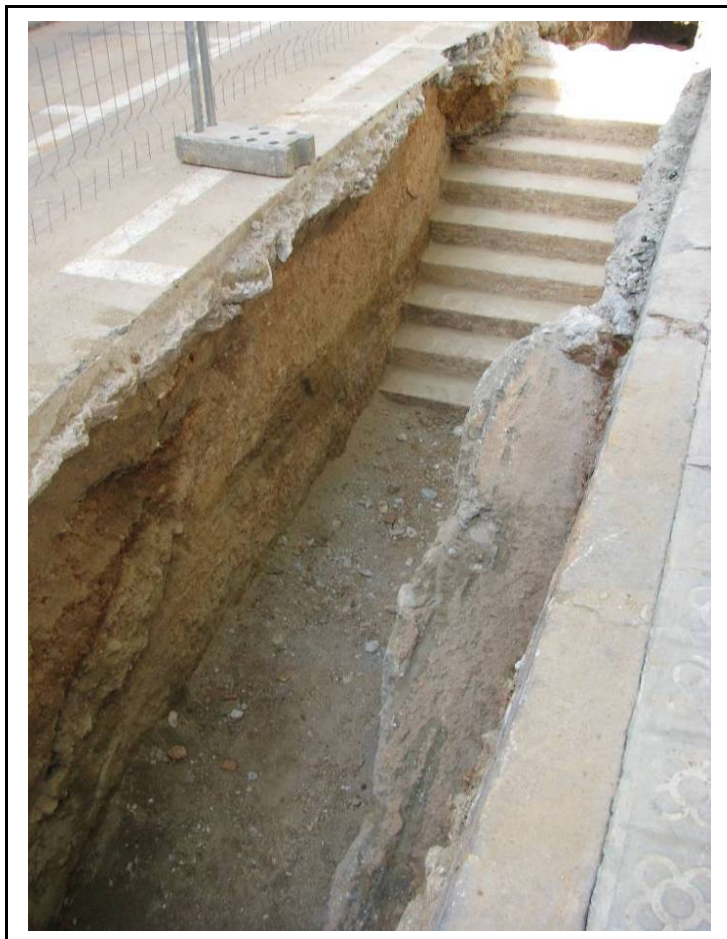


Foto 62: Localització de l'escala al tram del passatge de Toledo.

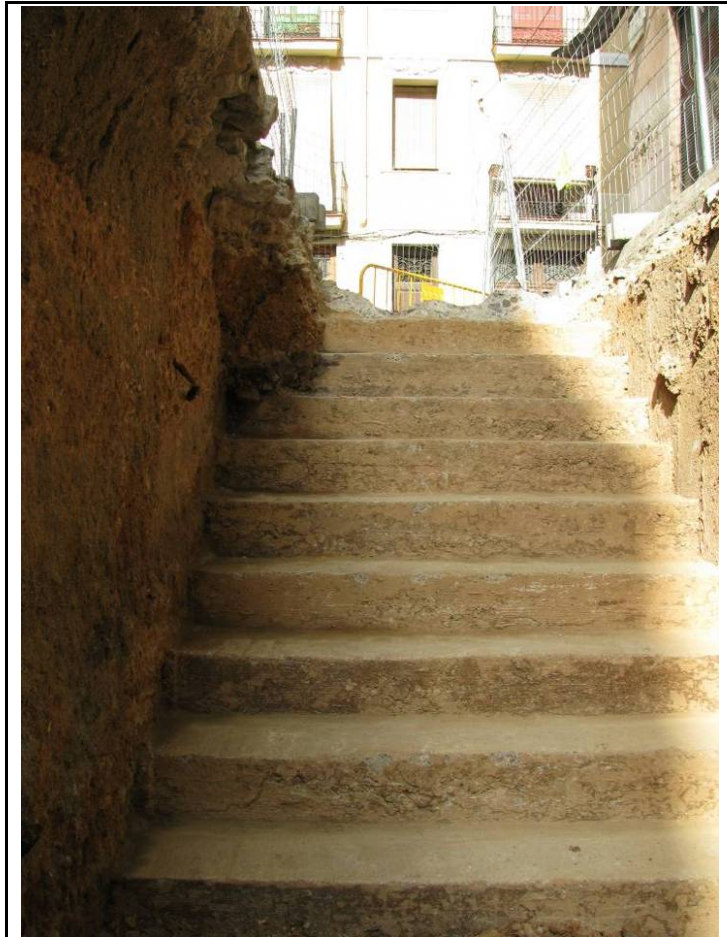


Foto 63: Detall de les escales d'accés.

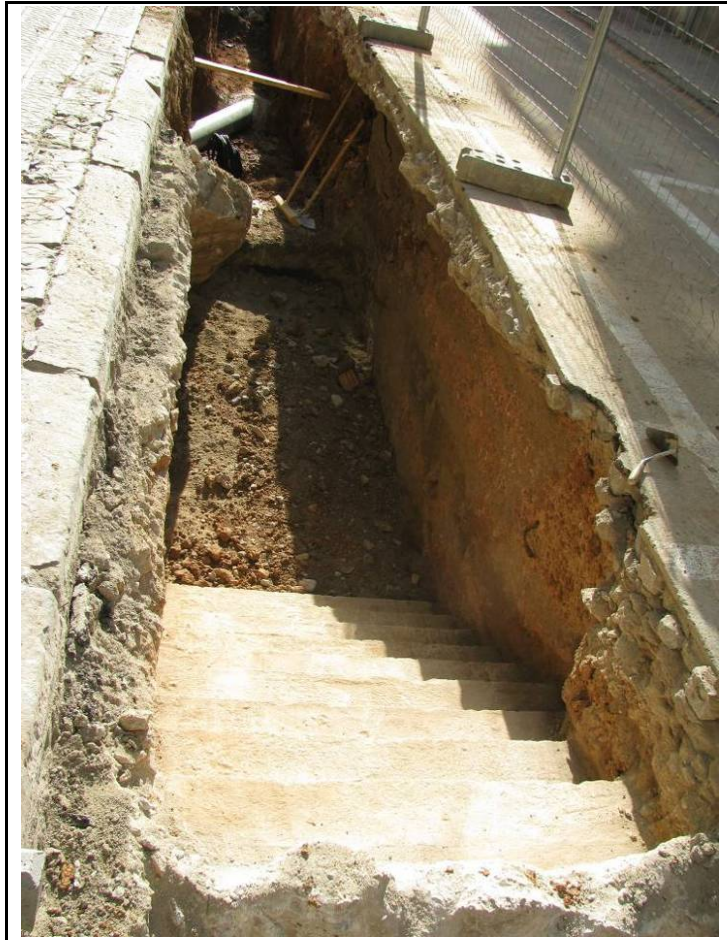


Foto 64: Escales localitzades amb la porta tapiada.

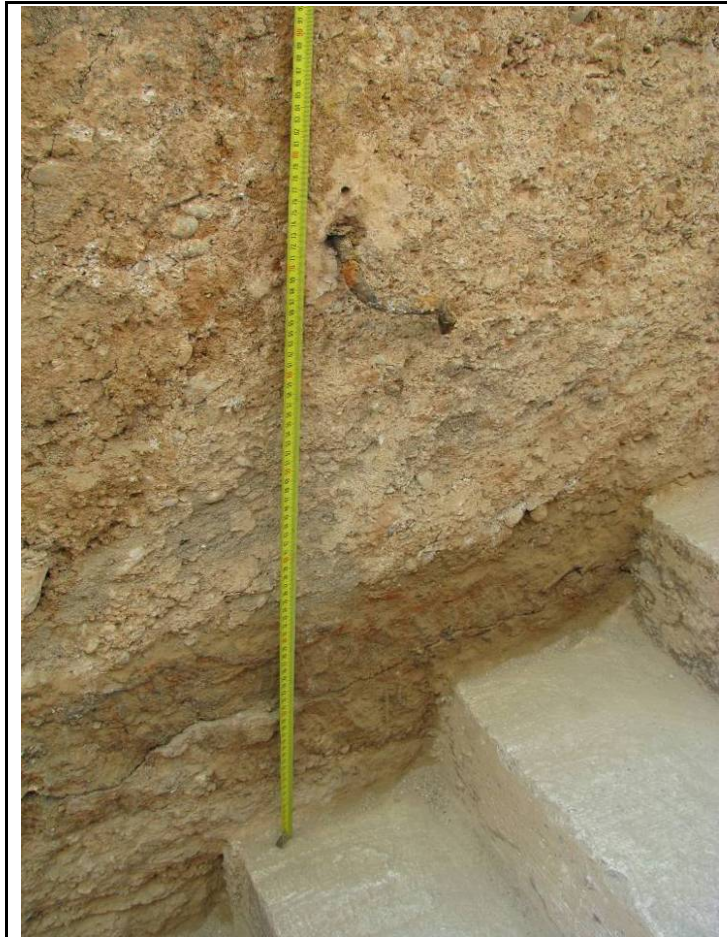


Foto 65: Detall amb un filferro per subjectar el passamà no conservat.



Foto 66: Vista general de l'entrada al passatge de Toledo.



Foto 67: Detall de la secció des de l'asfalt fins a la volta del refugi.



Foto 68: Control arqueològic del desmuntatge d'una part de l'escala per a la realització de la canonada actual.



Foto 69: Treballs constructius de la perforació d'una part de l'escala per a col·locar el nou sistema de clavegueram.

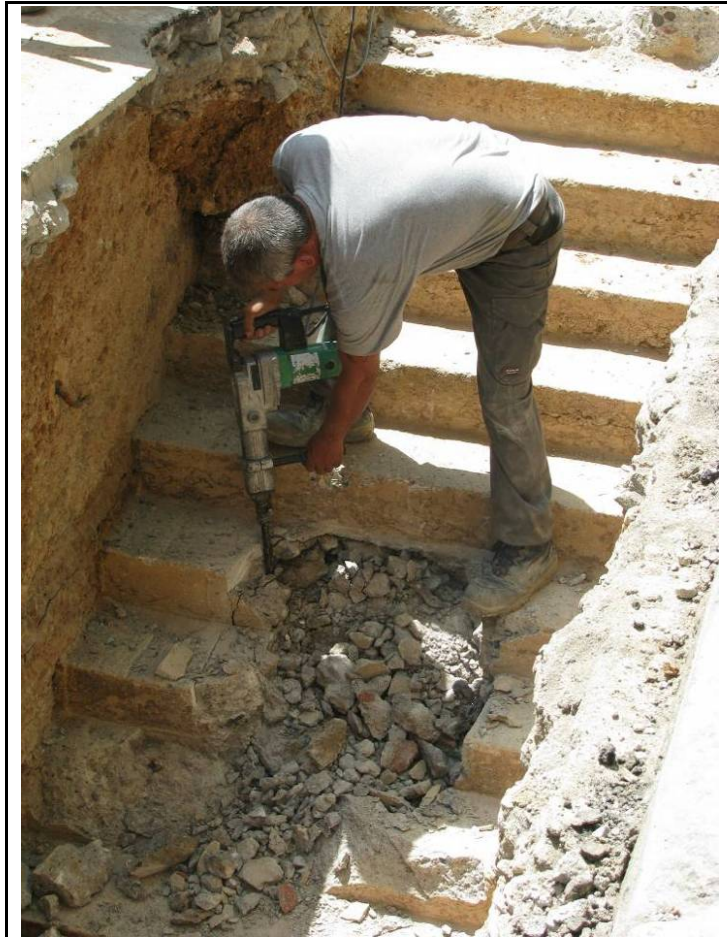


Foto 70: Detall de la perforació de l'escala.

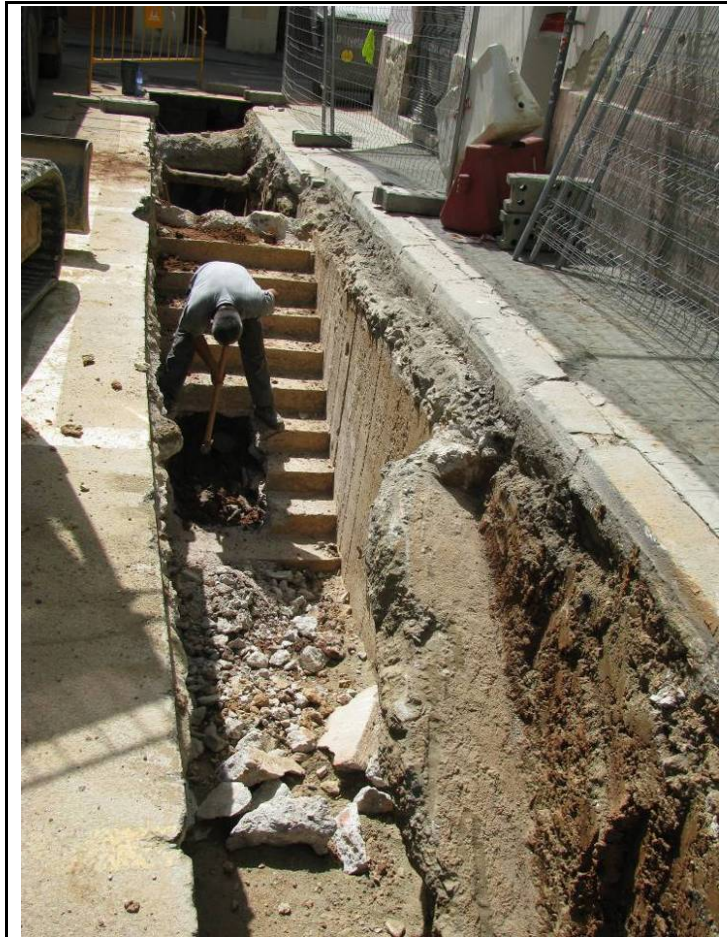


Foto 71: Vista general de la perforació per poder passar el tub del nou clavegueram.

Estat final de l'obra constructiva

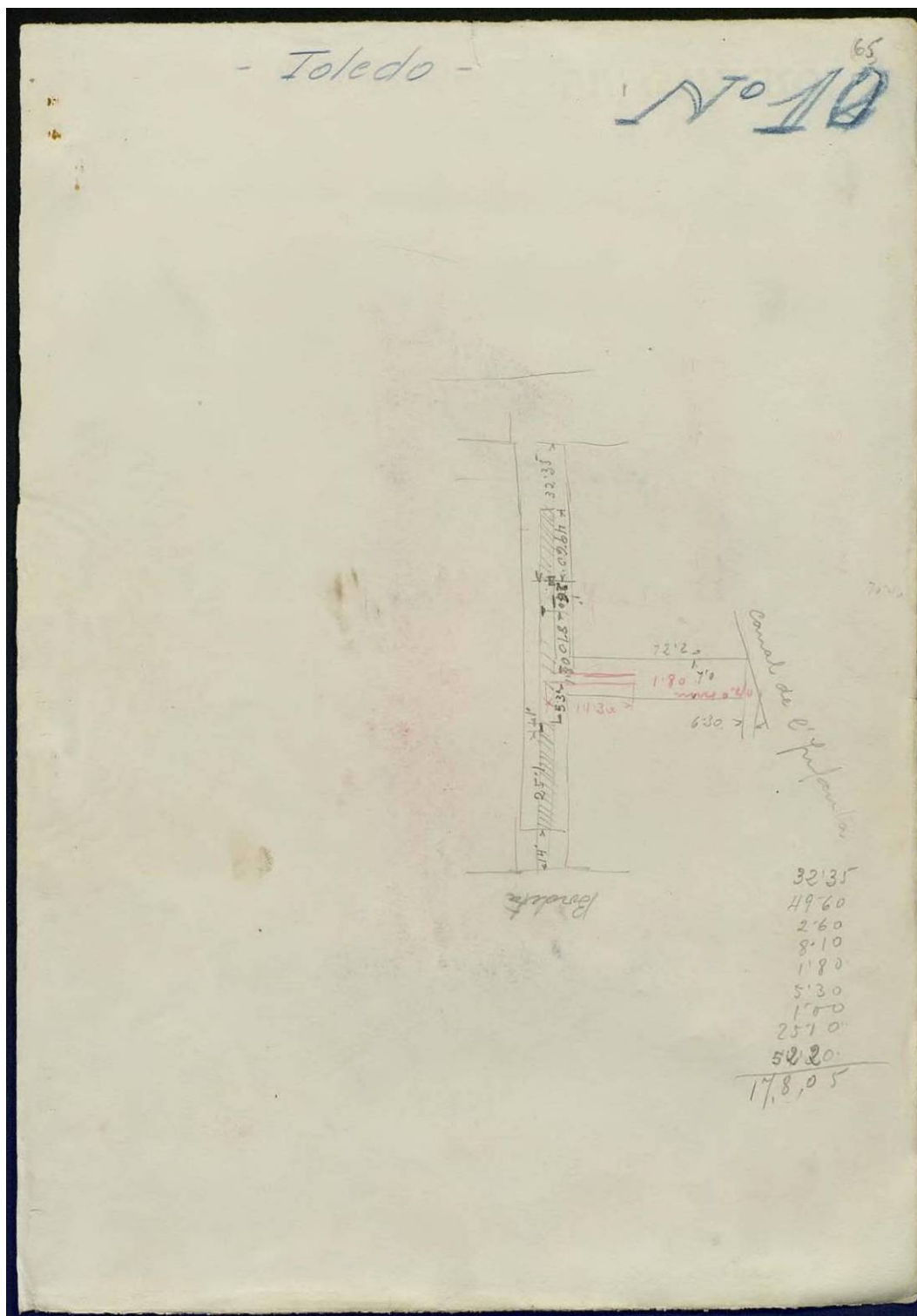


Foto 72: Estat final de l'obra constructiva al passatge de Toledo.

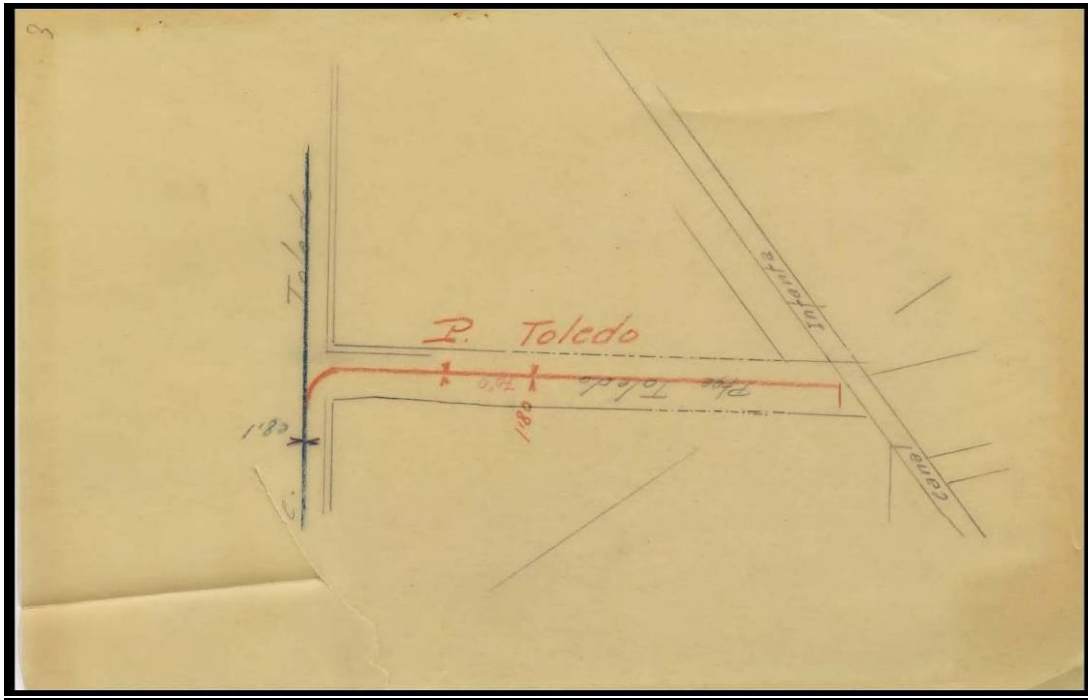


Foto 73: Estat final de l'obra constructiva al passatge de Toledo.

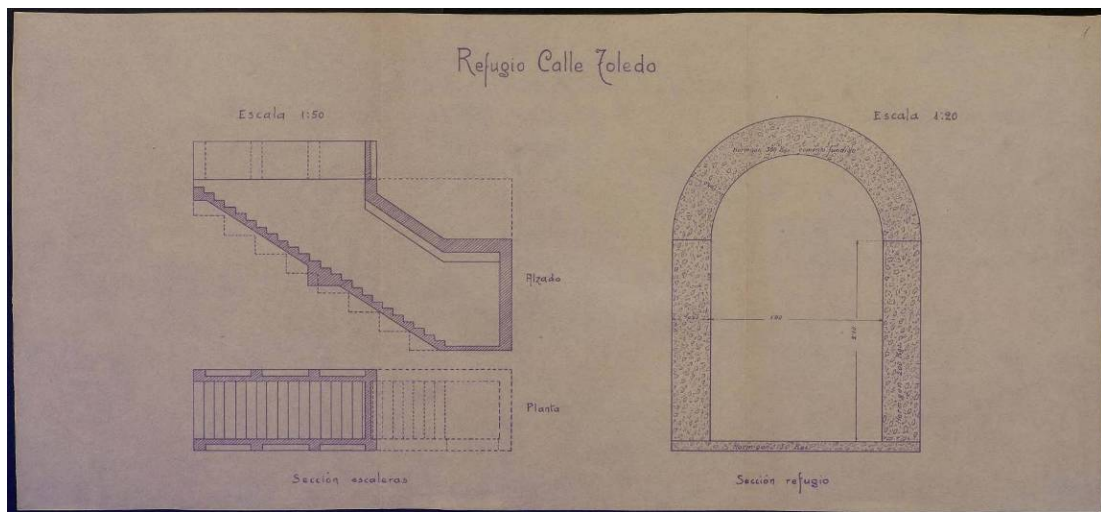
7. PLÀNOLS DE LA GUERRA CIVIL SOBRE EL REFUGI ANTIAERI



Croquis del refugi antiaeri del carrer Toledo i passatge Toledo amb les mides

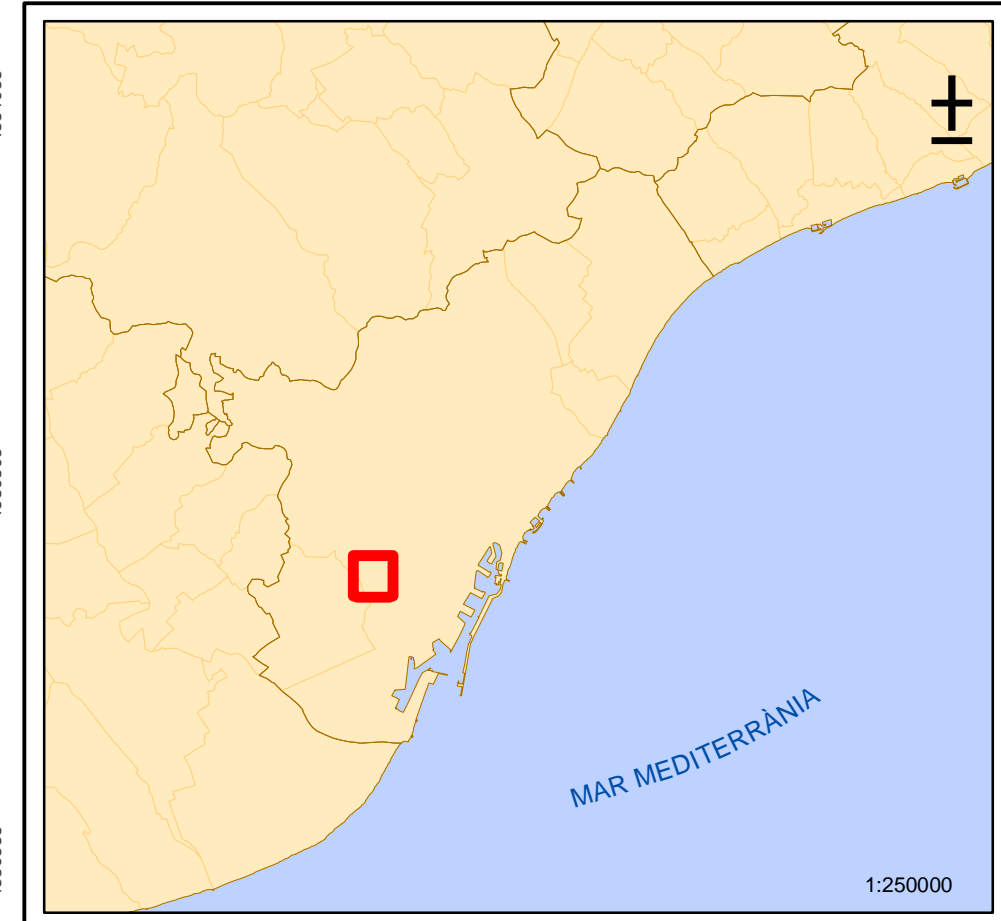


Esbós del traçat del refugi núm. 877



Detall de les escales i secció del refugi antiaeri

8. DOCUMENTACIÓ PLANIMÈTRICA



LOCALITZACIÓ GEOGRÀFICA

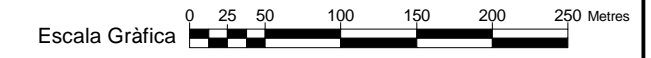
NOM DEL PROJECTE:
Estudi Arqueològic del Refugi núm. 877 del Carrer de Toledo
i Passatge de Toledo. La Bordeta. Districte Sants-Montjuïc.

MUNICIPI:
Barcelona

COMARCA:
el Barcelonès

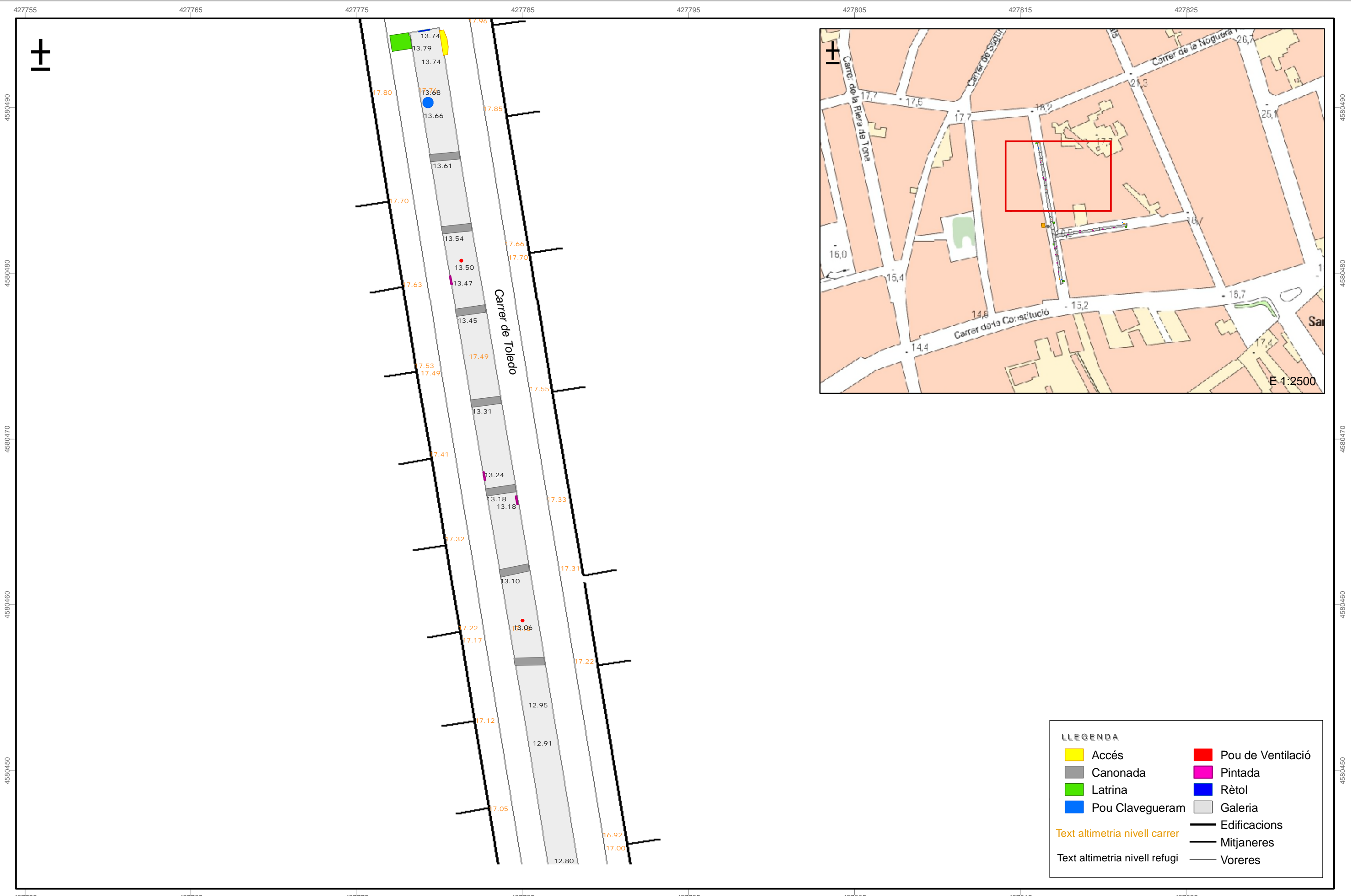


Escala Numèrica 1:5.000
















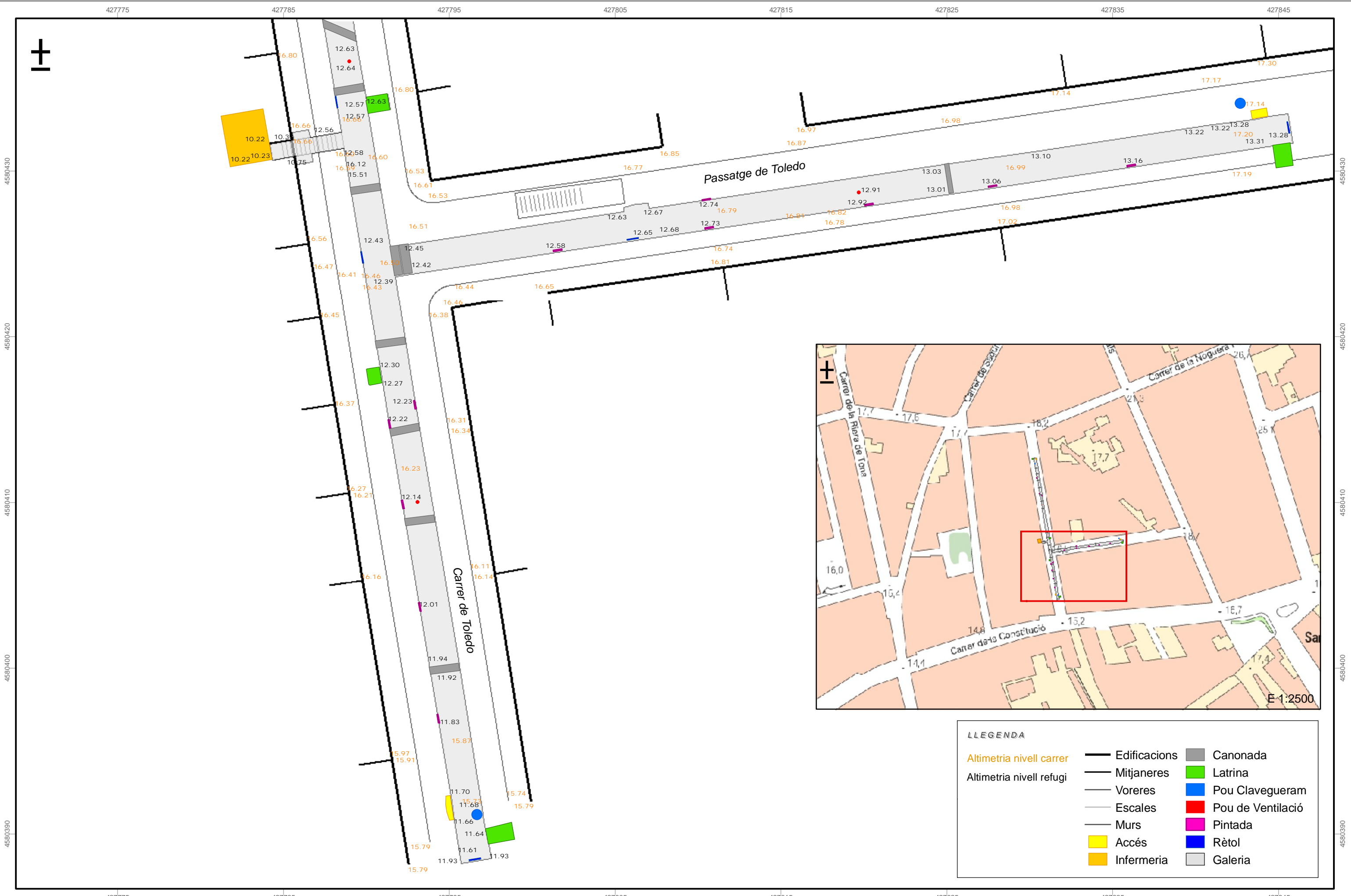
DISSENY I ELABORACIÓ: ALEX MORENO
BASE CARTOGRÀFICA: INSTITUT CARTOGRÀFIC DE CATALUNYA
PROJECCIÓ UTM FUS 31N AMB DATUM EUROPEU DE 1950 (PARÀMETRES ICC/UB)

PLÀNOL NÚM.: 1
FULL 1 DE 6



LLEGENDA

 Accés	 Pou de Ventilació
 Canonada	 Pintada
 Latrina	 Rètol
 Pou Clavegueram	 Galeria
 Text altimetria nivell carrer	 Edificacions
 Text altimetria nivell refugi	 Mitjaneres
	 Voreres



LLEGENDA

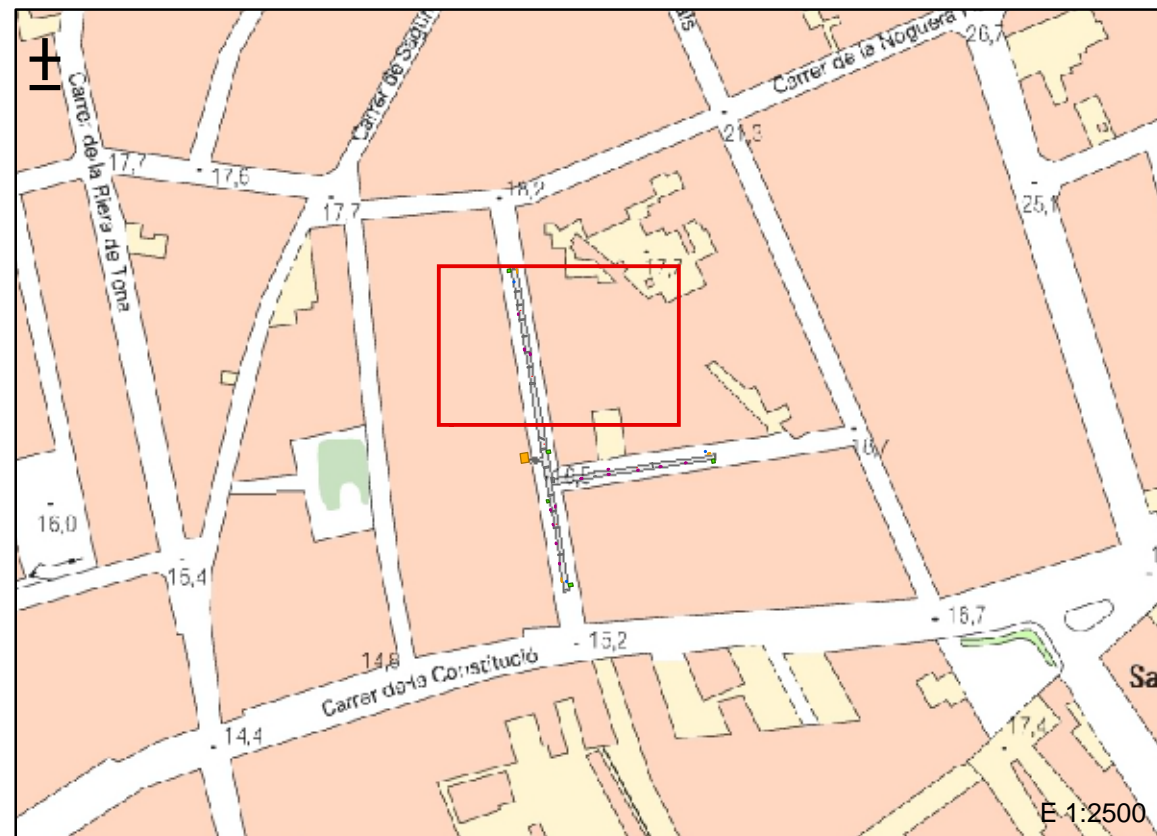
Altimetria nivell carrer	— Edificacions	— Canonada
Altimetria nivell refugi	— Mitjaneres	■ Latrina
	— Vorerers	■ Pou Clavegueram
	— Escales	■ Pou de Ventilació
	— Murs	■ Pintada
■ Accés	■ Rètol	■ Galeria
■ Infermeria		



Pou de ventilació 2.



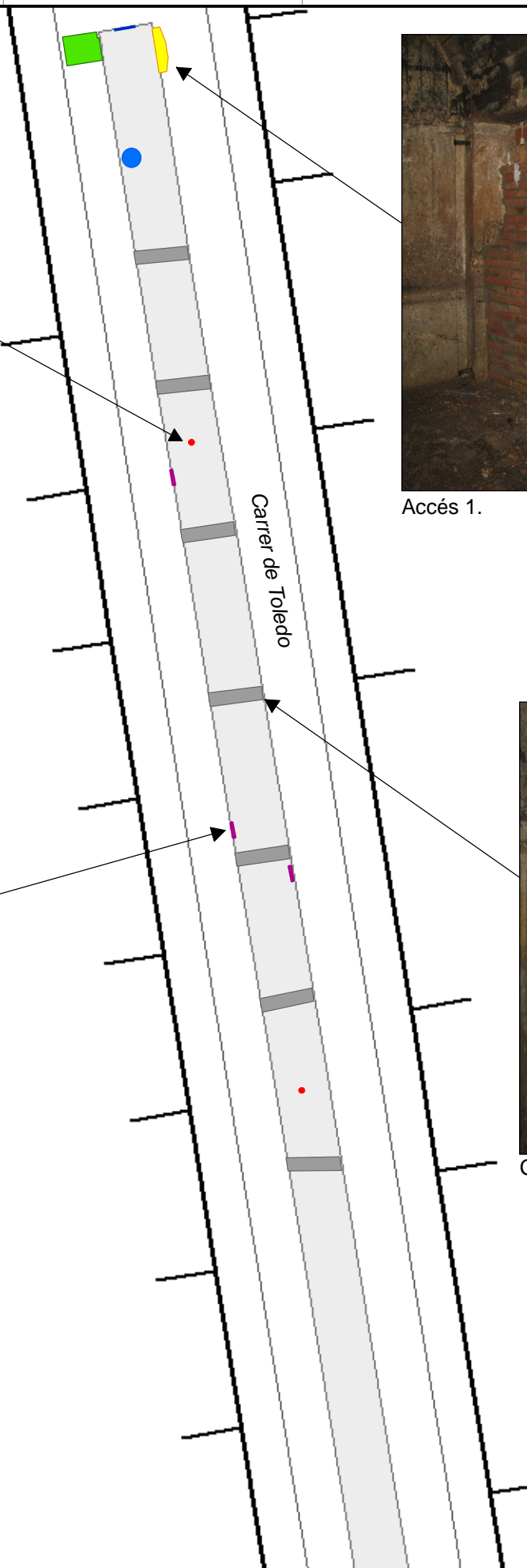
Accés 1.



Impromta d'un cartell de la Guerra Civil.

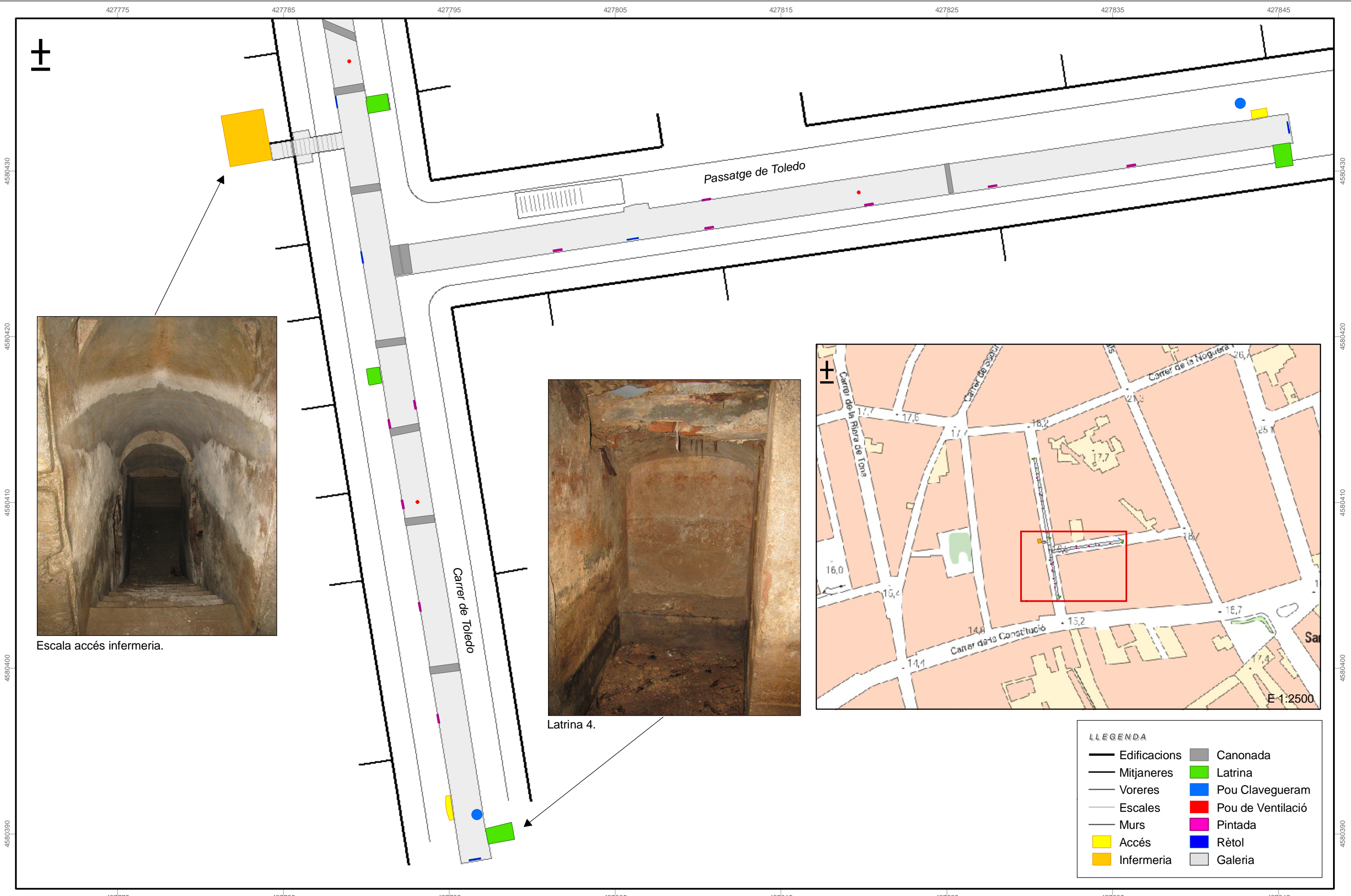


Canonada



LLEGENDA

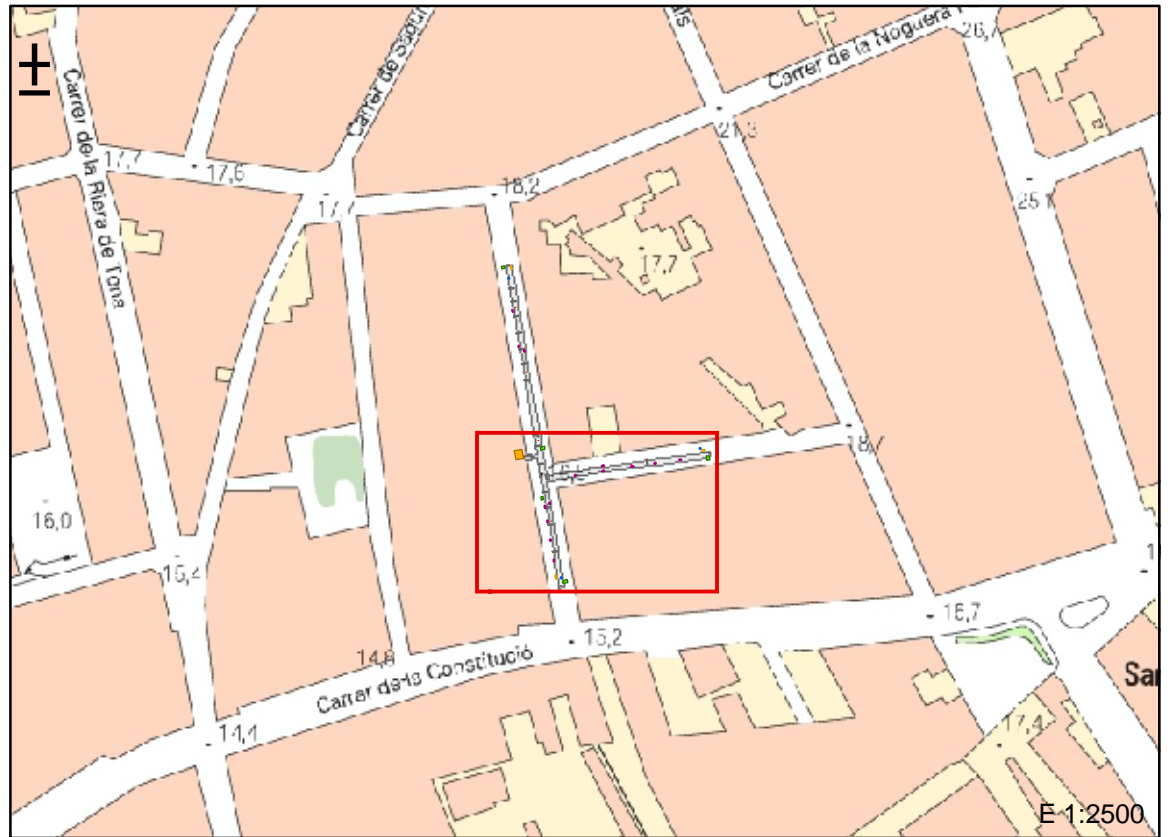
— Edificacions	■ Latrina
— Mitjaneres	■ Pou Clavegueram
— Voreres	■ Pou de Ventilació
■ Accés	■ Pintada
■ Canonada	■ Rètol
	■ Galeria



Escala accés infermeria.



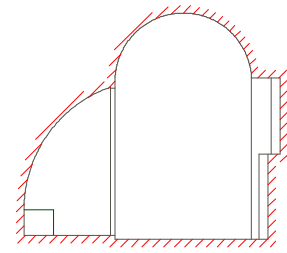
Latrina 4.



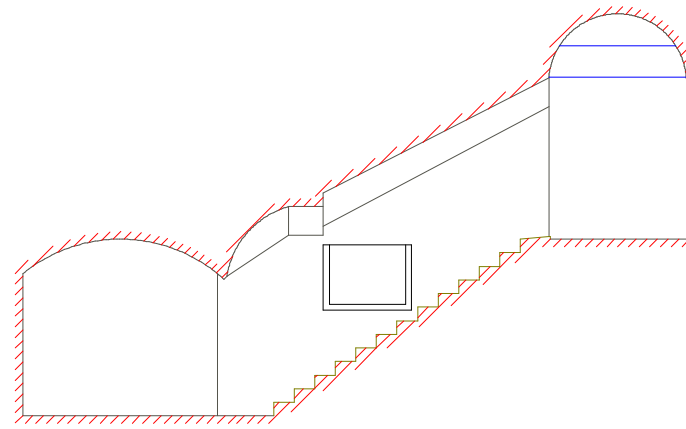
E 1:2500

LLEGENDA

— Edificacions	— Canonada
— Mitjaneres	■ Latrina
— Voreres	■ Pou Clavegueram
— Escales	■ Pou de Ventilació
— Murs	■ Pintada
■ Accés	■ Rètol
■ Infermeria	■ Galeria



Secció A - A'



Secció B - B'



Secció A - A'

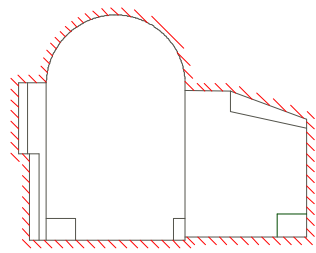
Secció B - B'

Secció C - C'

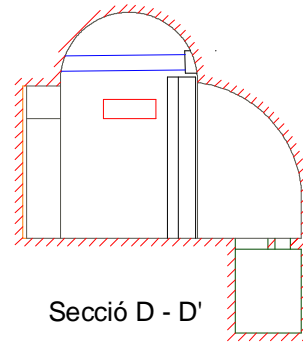
Secció E - E'

Secció D - D'

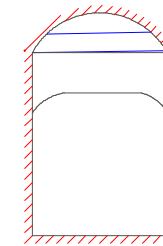
E 1:1000



Secció C - C'



Secció D - D'



Secció E - E'